

# SMLOUVA O DÍLO

Ev. číslo smlouvy objednatele

Ev. číslo smlouvy zhotovitele

**24449**

**Domov Na Výsluní, Pražská 932, Hořovice**  
**Typ výtahu OH 1600/0,38**

Uzavřena podle ustanovení § 2586 a násl. zákona č. 89/2012 Sb., Občanský zákoník v platném znění

## Čl. I

### Smluvní strany

<b>1.1 Objednatel:</b>	<b>Město Hořovice</b>
Adresa:	Palackého náměstí 2/2, 268 01 Hořovice
Odpovědný zástupce:	Věra Veverková, starostka
IČ:	00233242
DIČ:	CZ00233242
Bankovní spojení:	Česká spořitelna, a.s.
Číslo účtu:	19-363886349/0800

(dále jen „objednatel“)

<b>1.2 Zhotovitel:</b>	<b>VHL, s.r.o.</b>
Adresa:	Mánesova 1624/20, 120 00 Praha 2
Odpovědný zástupce:	Ing. Pavel Holubička - jednatel
IČ:	63677521
DIČ:	CZ63677521
Bankovní spojení:	ČSOB a.s., Praha 2
Číslo účtu:	102088277/0300
Telefon / e-mail:	222 252 549 / info@vhl.cz
Zápis v obch. rejstříku u Městského soudu v Praze, oddíl C, vložka 37252 dne 9. 5. 1995.	

(dále jen „zhotovitel“)

uzavírají smlouvu o dílo o 8 stranách, na základě nabídky č. NV2024404, kterou se zhotovitel zavazuje k provedení díla vymezeném v Čl. II této smlouvy a objednatel se zavazuje k převzetí díla a zaplacení sjednané ceny za jeho provedení dle Čl. IV, odst. 4.1.1 této smlouvy, (dále jen „smlouva“).

## Čl. II Předmět díla

- 2.1 Předmětem díla dle této smlouvy je instalace výtahu - tj. výroba, dodávka a montáž osobního hydraulického výtahu typ **OH 1600/0,38** podle technické specifikace uvedené v Čl. III této smlouvy, (dále jen „dílo“).
- 2.2 Dílo bude provedeno v objektu Domova Na Výsluní, Pražská 932, Hořovice.
- 2.3 Zhotovitel se zavazuje provést dílo v rozsahu této smlouvy na svou odpovědnost a svým jménem, v souladu s obecně závaznými a platnými právními předpisy a normami.
- 2.4 Zhotovitel bude při plnění předmětu díla postupovat s odbornou znalostí a bude se řídit výchozími podklady objednatele a jeho pokyny, jakož i zápisy a dohodami oprávněných zástupců obou smluvních stran.
- 2.5 Součástí díla je:
- 2.5.1 Demontáž technologie stávajícího výtahu a strojovny vč. ekologické likvidace.
  - 2.5.2 Instalace nového výtahu, včetně osazení a začištění šachetních dveří.
  - 2.5.3 Dodávka a montáž osvětlení nástupišť.
  - 2.5.4 Stavební práce spojené s výměnou výtahu.
  - 2.5.5 Zkouška po montáži a posouzení shody notifikovanou osobou.
  - 2.5.6 Hluková zkouška
- 2.6 Součástí díla není:
- 2.6.1 Případné navýšení příkonu NN u distribuční firmy a související činnosti, vč. zajištění výchozí revize elektrického přívodu pro výtah a přivedení přívodního kabelu k výtahovému rozvaděči.
  - 2.6.2 Zajištění všech stavebních prací a činností, popsanych v Čl. VII smlouvy.
- 2.7 Smlouva je splněna předáním a převzetím díla, na základě Předávacího protokolu podepsaného oprávněným zástupcem objednatele a zhotovitele způsobem, popsaným v Čl. IX této smlouvy a odstraněním všech nedodělků.

## Čl. III Technická specifikace

Technická specifikace výtahu je uvedena v příloze číslo 2 této smlouvy o dílo.

## Čl. IV Cena za dílo a platební podmínky

- 4.1 Obě strany se dohodly na konečné smluvní ceně za dílo, která činí:

<i>Instalace výtahu</i>	<i>Cena bez DPH</i>	<i>Sazba DPH</i>
<b>4.1.1 Cena celkem</b>	<b>1 558 600,00 Kč</b>	<b>12 %</b>

*Slovy jedenmilionpětsetpadesátosmtisícšestsetkorunčeskýchbezDPH*

- 4.2 Snížená sazba DPH je stanovena dle § 48, odst. 1) zákona č. 235/2004 Sb., o DPH v platném znění.
- 4.3 Pokud se nejedná o režim přenesení daňové povinnosti dle § 92a, resp. § 92e zákona č. 235/2004 Sb., o DPH, bude fakturovaná cena zatížena platnou sazbou daně v souladu se zákonem č. 235/2004 Sb., o DPH v příslušném období.
- 4.4 V této ceně jsou zahrnuty veškeré práce a materiálové náklady, které zhotovitel vynaloží ke splnění díla uvedeného v Čl. II této smlouvy.

- 4.5 Faktury budou vystaveny zhotovitelem následujícím způsobem.
- 4.5.1 Objednatel neposkytuje zálohy. Faktura bude zhotovitelem vystavena po řádném splnění díla a jeho předání objednateli dle Čl. IX této smlouvy.
  - 4.5.2 Splatnost faktur se stanoví na 30 dnů od data jejich doručení objednateli.
  - 4.5.3 Faktury budou zasílány elektronicky na adresu: e-podatelna@mesto-horovice.cz
- 4.6 Faktury musí obsahovat veškeré údaje podle § 26 a § 29 zákona č. 235/2004 Sb., o DPH v platném znění. V případě, že faktura nebude obsahovat všechny náležitosti, je objednatel oprávněn vrátit fakturu zhotoviteli k doplnění, s posunutím termínu splatnosti.
- 4.7 Převod fakturované částky provede objednatel na účet zhotovitele uvedený v Čl. I, odst. 1.2 této smlouvy. Úhradou faktury se rozumí připsání částky na účet zhotovitele.
- 4.8 Pokud bude dílo předáno a převzato s nedodělkou, je objednatel oprávněn pozastavit proplacení konečné faktury, ne však déle než do 7 dnů od převzetí posledního odstraněného nedodělku se zápisem do Předávacího protokolu.
- 4.9 Práce dodatečně vyžádané objednatel, které budou nad rámec předmětu díla této smlouvy, tzv. vícepráce, uhradí objednatel v případě, že se oprávnění zástupci obou zúčastněných stran dohodnou v písemném dodatku k této smlouvě na jejich rozsahu, provedení a ceně. Tato skutečnost bude zaznamenána do Montážního deníku a obě strany ji potvrdí podpisem.

## Čl. V

### Termíny a podmínky výstavby

- 5.1 Dílo bude zahájeno dnem předání staveniště. Zhotovitel vyzve objednatele k předání staveniště nejpozději do 60 dnů od data účinnosti této smlouvy. O předání staveniště bude sepsán Protokol o převímce, který předloží zhotovitel a podepíše oprávnění zástupci obou zúčastněných stran.
- 5.2 Dílo bude zhotovitelem v rozsahu smlouvy provedeno a předáno objednateli do 28.2.2025 a nejpozději do 60 dnů od předání staveniště. Předávací řízení se uskuteční za podmínek, uvedených v Čl. IX této smlouvy.
- 5.3 Podmínkou splnění uvedených termínů v odst. 5.1 a 5.2 je dodržení termínu předání staveniště zhotoviteli, dodržení způsobu úhrad faktur dle Čl. IV, odst. 4.5 této smlouvy, a dodržení všech odst. Čl. VII této smlouvy. V případě nesplnění těchto podmínek zhotovitel nevyklučuje adekvátní prodloužení termínu předání díla bez nároku na uplatnění sankcí na zhotoviteli dle Čl. VIII, odst. 8.1 smlouvy.
- 5.4 Objednatel souhlasí s krátkodobým uskladněním materiálu a částí výtahové technologie během montáže v garáži Domova Na Výsluní. Za krátkodobé uskladnění materiálu nese odpovědnost zhotovitel.
- 5.5 Objednatel souhlasí s případným umístěním reklamního transparentu zhotovitele na objektu plnění díla.

## Čl. VI

### Závazky zhotovitele

- 6.1 Zhotovitel se zavazuje, že dílo provede tak, aby odpovídalo zadávací dokumentaci, platné legislativě, platným českým technickým, bezpečnostním a hygienickým normám, ekologickým a protipožárním předpisům.
- 6.2 Zhotovitel předloží objednateli atesty a výsledky zkoušek materiálů a výrobců, použitých na zhotovení díla, nejpozději ke dni převzetí díla.

- 6.3 Ode dne převzetí staveniště zhotovitelem bude na stavbě veden Montážní deník (dále jen „deník“), který bude uložen u technického dozoru. Do deníku bude zapisován postup prací a všechny údaje, nezbytné pro posouzení kvality, pro rozhodování veřejnoprávních orgánů a všechny údaje mající vliv na celý průběh prací. Zápisy, učiněné do deníku musí být předloženy k podpisu druhé straně nejpozději do 3 pracovních dnů. Nedojde-li k podpisu ani v náhradním termínu do dvou dnů, platí, že s obsahem zápisu druhá strana souhlasí. Povinnost vést deník končí dnem předání a převzetí díla, kdy originál montážního deníku bude předán objednateli a zhotovitel si ponechá jeho jednu kopii.
- 6.4 Po celou dobu plnění díla ponese odpovědnost za zajištění stavebních otvorů do šachty zhotovitel.
- 6.5 Zhotovitel bude udržovat v čistotě objekt staveniště, včetně přístupových komunikací. Uvedení do původního stavu provede zhotovitel nejpozději do dne předání výtahu do užívání.
- 6.6 Zhotovitel předá objednateli kopii certifikátu výtahu po úplném zaplacení předmětu plnění této smlouvy, a to bez zbytečného prodlení.
- 6.7 Osobou pověřenou vedením díla jmenoval zhotovitel pana Pavla Holubičku , email: [holubicka.pavel@vhl.cz](mailto:holubicka.pavel@vhl.cz), tel.: 777 908 678, který je oprávněn ke všem úkonům, týkajících se realizace díla. Technický dozor není oprávněn měnit tuto smlouvu formou dodatku.
- 6.8 Projekt bude spolufinancován z Programu 013 310 Rozvoj a obnova materiálně technické základny sociálních služeb. Dodavatel je povinen po dobu 10 let od skončení plnění zakázky uchovávat doklady související s plněním zakázky a umožnit osobám oprávněným k výkonu kontroly projektu, z něhož je zakázka hrazena , provést kontrolu těchto dokladů.

## Čl. VII

### Závazky objednatel

- 7.1 Objednatel pověřil pana Karla Pelikána výkonem funkce technického dozoru objednatel pro stavební a technologickou část. Toto oprávnění se vztahuje ke všem úkonům, s výjimkou změny této smlouvy formou smluvního dodatku.
- 7.2 Objednatel předá zhotoviteli staveniště dle dokumentace stavební připravenosti, čisté, zbavené stavebního materiálu, odpadu a zabezpečené proti případnému úrazu. Při jeho předání musí být zajištěny vstupy a otvory pro šachetní dveře proti vstupu nepovolaných osob a proti pádu do šachty. Odpovědnost za tyto vstupy ponese během plnění předmětu díla této smlouvy zhotovitel.
- 7.3 Požadavky na strojovnu výtahu:
- 7.3.1 Snadný a bezpečný přístup.
- 7.3.2 Vstupní dveře musí být v provedení dle požárně bezpečnostního řešení, otevírající se směrem ven a s jednostranně uzamykatelnou vložkou FAB 2027.
- 7.3.3 Musí být vybavena sněhovým hasicím přístrojem.
- 7.3.4 Musí mít zvýšený práh dveří min. o výšce 100 mm.
- 7.4 Požadavky na šachtu výtahu:
- 7.4.1 Nesmí v ní být umístěno žádné zařízení nebo jiné díly, instalováno elektrické vedení, potrubí či jiné vedení, které nemá přímou souvislost s výtahem.
- 7.5 Požadavky na přívod elektrického proudu a osvětlení:
- 7.5.1 Přívod el. proudu do rozvaděče výtahu dle požadavků na odběr – 3x400/230 V, 50 Hz, ukončený hlavním, uzamykatelným čtyřpólovým vypínačem výtahu dle dokumentace stavební připravenosti, vč. revize elektrického přívodu pro výtah, ne starší jak 5 let.

- 7.5.2 Stabilní osvětlení skladu a všech přístupových cest.
- 7.5.3 V případě nezajištění osvětlení dle odst. 7.5.2 je nutné zřídit provizorní osvětlení, minimálně ve zde uvedených hodnotách.
- 7.6 Požadavky na skladové prostory a sociální zázemí:
- 7.6.1 Objednatel zajistí v objektu, kde bude provedeno dílo, uzamykatelný sklad, osvětlený a v suchém prostředí.
- 7.6.2 Objednatel zajistí v rámci možností pro montéry výtahu odpovídající sociální zázemí na stavbě: umývárnu, WC a uzamykatelnou šatnu.
- 7.7 Požadavky Čl. VII této smlouvy zajistí objednatel na své náklady do dne předání staveniště zhotoviteli.

## Čl. VIII

### Majetkové sankce

- 8.1 Za prodlení s dokončením díla v termínu uvedeném v Čl. V, odst. 5.2 této smlouvy zaplatí zhotovitel objednateli smluvní pokutu ve výši 500,-Kč bez DPH za každý den prodlení, maximálně však do celkové výše 20 % smluvní ceny, sjednané v Čl. IV, odst. 4.1.1 této smlouvy.
- 8.2 Při nedodržení dohodnutých termínů pro odstraňování nedodělků, zaplatí zhotovitel objednateli smluvní pokutu ve výši 500,-Kč bez DPH za každý den prodlení nebo za každý den neopodstatněného přerušování prací na odstraňování nedodělků.
- 8.3 V případě prodlení s úhradou dílčích faktur a konečné faktury zaplatí objednatel zhotoviteli smluvní pokutu ve výši 500,-Kč bez DPH za každý den prodlení. Tato smluvní pokuta zhotoviteli náleží pouze v tom případě, že předmětná faktura splňuje veškeré náležitosti daňového dokladu podle § 26 a § 29 zákona č. 235/2004 Sb., o DPH a objednatel je v prodlení po dobu delší než 3 pracovní dny.
- 8.4 Případné zaplacení smluvní pokuty nemá vliv na právo na náhradu škody, která eventuálně vznikne poškozené straně.

## Čl. IX

### Předání a převzetí díla

- 9.1 Řádné předání a převzetí díla proběhne za účasti oprávněných zástupců objednatele a zhotovitele. Toto řízení svolá zhotovitel s prohlášením, že dílo je dokončeno.
- 9.2 Při předání a převzetí díla předá zhotovitel objednateli veškeré doklady a protokoly předepsané platnými právními předpisy a normami:
- 9.2.1 Dokumentace skutečného provedení výtahu.
- 9.2.2 Potvrzení o provedené zkoušce po montáži výtahu revizním technikem v Knize výtahu.
- 9.2.3 Potvrzení o posouzení shody výtahu autorizovanou osobou dle §11 odst. 1, písm. c) nařízení vlády č. 122/2016 Sb. v platném znění, v Knize výtahu.
- 9.2.4 Prohlášení o shodě dle §13 odst. 2 nařízení vlády č. 122/2016 Sb. v platném znění.
- 9.3 O předání a převzetí díla bude sepsán Předávací protokol, který bude mj. obsahovat:
- 9.3.1 Jméno a příjmení oprávněných zástupců objednatele a zhotovitele.
- 9.3.2 Datum předání a převzetí díla.
- 9.3.3 Seznam případných nedodělků s dohodnutým termínem k jejich odstranění.
- 9.3.4 Předávací protokol bude stvrzen vlastnoručními podpisy oprávněných zástupců zhotovitele a objednatele.

- 9.4 Dále bude objednateli předána kniha výtahu, Návod na používání a údržbu výtahu (dále jen „návod“), Záruční list a další dokumenty dle Seznamu dokladů k předání výtahu.

## Čl. X

### Záruční podmínky

- 10.1 Zhotovitel poskytuje záruku na dílo po dobu **60 měsíců** ode dne předání a převzetí díla.
- 10.2 Záruční podmínky se řídí pravidly uvedenými v Záručním listě.
- 10.3 V případě, že se na díle v záruční době objeví závady, objednatel je bude neprodleně reklamovat u zhotovitele písemně na info@vhl.cz a v pracovní době od 8:00 do 16:30 na telefonním čísle +420 222 252 549.
- 10.4 Zjištěné závady je nutno uplatnit u zhotovitele neprodleně, aby se zabránilo případným dalším poškozením, vzniklým druhotně.
- 10.5 Záruka na jakost díla zaniká v případě, že objednatel provedl podstatné změny nebo úpravy bez vědomí zhotovitele, nejedná-li se o změny, vyvolané nutností odstranit havarijný stav, za který odpovídá zhotovitel.
- 10.6 Záruka na jakost díla rovněž zaniká při provozu předmětného výtahu bez zajištění řádného pravidelného servisu odborně způsobilou firmou - zhotovitelem. Četnost pravidelného servisu vyplývá z norem ČSN 27 4002 a ČSN 27 4007.
- 10.7 Pravidelný servis předmětného výtahu dle ČSN 27 4002 a ČSN 27 4007 bude řešit smlouva na servis výtahu, její návrh předloží zhotovitel objednateli do čtyř týdnů od podepsání této smlouvy.
- 10.8 Pro případy zde neuvedené platí ustanovení zákona č. 89/2012 Sb., Občanský zákoník v platném znění.

## Čl. XI

### Odstoupení od smlouvy

- 11.1 Pro odstoupení od této smlouvy platí příslušná ustanovení zákona č. 89/2012 Sb., Občanský zákoník v platném znění.
- 11.2 Zhotovitel je povinen v případě odstoupení kterékoliv ze stran od této smlouvy dokončit veškeré práce, jejichž neprovedení by objednateli způsobilo škodu nebo nesnesou žádného odkladu.
- 11.3 Objednatel je povinen v případě odstoupení kterékoliv ze stran od této smlouvy zaplatit zhotoviteli veškerou dodanou technologii a provedenou práci na plnění díla.

## Čl. XII

### Závěrečná ustanovení

- 12.1 Objednatel prohlašuje, že objekt uvedený v Čl. II, odst. 2.2 této smlouvy je bytovým domem, v souladu s § 48, odst. 5) písm. e) zákona č. 235/2004 Sb., o DPH v platném znění.
- 12.2 Objednatel prohlašuje, že má na smluvní dodávku finanční krytí.
- 12.3 Zhotovitel prohlašuje, že je firmou odborně způsobilou k provedení díla. Zaměstnanci zhotovitele jsou proškoleni v předpisech bezpečnosti práce a ochrany zdraví při práci a požární ochrany.
- 12.4 Zhotovitel prohlašuje, že je přihlášen k zákonnému pojištění odpovědnosti zaměstnavatele pro případ úrazu nebo nemoci z povolání.

- 12.5 Pojištění zhotovitele uvedené v odst. 12.4 bude v platnosti po celou dobu plnění předmětu díla této smlouvy.
- 12.6 Zhotovitel i objednatel se zavazují, že se budou navzájem informovat o všech skutečnostech, ovlivňující realizaci díla, zejména co do rozsahu, termínu či kvality.
- 12.7 Smluvní strany se zavazují, že se navzájem vyvarují všeho, co by vedlo ke škodě druhé smluvní strany. Zhotovitel nese od převzetí staveniště do řádného předání díla odpovědnost za nebezpečí vzniku škody v souvislosti s plněním díla v plném rozsahu.
- 12.8 Nedílnou součástí smlouvy jsou **přílohy č.1 – Položkový rozpočet a č. 2 – Technická specifikace**.
- 12.9 Obsah této smlouvy lze měnit výhradně smluvními dodatky, podepsanými statutárními zástupci obou smluvních stran.
- 12.10 Tato smlouva je vyhotovena ve dvou stejnopisech, z nichž po podpisu obdrží každá smluvní strana po jednom.
- 12.11 Není-li ve smlouvě uvedeno jinak, řídí se vztahy, touto smlouvou založené, příslušnými ustanoveními zákona č. 89/2012 Sb., Občanský zákoník v platném znění.
- 12.12 Tato smlouva o dílo nabývá platnosti dnem podpisu oprávněnými zástupci obou zúčastněných stran. Smluvní strany berou na vědomí, že tato smlouva vyžaduje ke své účinnosti uveřejnění v registru smluv podle zákona č. 340/2015 Sb., o zvláštních podmínkách účinnosti některých smluv, uveřejňování těchto smluv a o registru smluv (zákon o registru smluv), ve znění pozdějších předpisů, a prohlašují, že s tímto uveřejněním souhlasí. Za účelem splnění povinnosti uveřejnění této smlouvy se obě smluvní strany dohodly, že ji v zákonné lhůtě zašle objednatel správci k registru smluv k uveřejnění. V této souvislosti smluvní strany prohlašují, že informace uvedené v této Smlouvě nepovažují za obchodní tajemství.
- 12.13 Tato smlouva byla v souladu se zákonem č. 128/2000 Sb., o obcích, v platném znění, schválena usnesením č. 2024019 Rady města Hořovice dne 21.10.2024. Smluvní strany prohlašují, že si tuto smlouvu před podpisem přečetly, že s jejím obsahem souhlasí a na důkaz toho připojují oprávnění zástupci své podpisy.

V Hořovicích dne

V Praze dne

.....  
Za objednatele  
**Věra Veverková**  
starostka města

.....  
Za zhotovitele  
**Ing. Pavel Holubička**  
jednatel VHL, s.r.o.

**Položkový rozpočet stavby**

Datum: 26.9.2024

Stavba : **Modernizace výtahu V2 – Domov Na Výsluní, Hořovice****Objednatel :** Město Hořovice  
Palackého náměstí 2  
268 01 Hořovice**Dodavatel:** VHL, s.r.o.  
Mánesova 1624/20  
120 00, Praha 2IČO : 63677521  
DIČ : CZ63677521

<b>Výtahové technologie</b>	<b>Rozpočtové náklady</b>
Cena bez DPH	1 293 500,00
DPH 12 %	155 220,00
<b>Celkem vč. DPH</b>	<b>1 448 720,00</b>
<b>Stavební úpravy</b>	
Cena bez DPH	265 100,00
DPH 12 %	31 812,00
<b>Celkem vč. DPH</b>	<b>296 912,00</b>
<b>Celkem bez DPH</b>	<b>1 558 600,00</b>
<b>DPH</b>	<b>187 032,00</b>
<b>Celkem vč. DPH</b>	<b>1 745 632,00</b>

V Praze dne 27. 9. 2024

Ing. Pavel Holubička  
jednatel



## Technická specifikace

### VÝTAH

typ:	hydraulický osobní výtah výtah s automatickými dveřmi s vybavením dle vyhl. č. 398/2009 Sb. o obecných technických požadavcích zabezpečujících bezbariérové užívání staveb výtah splňuje normu ČSN EN 81-20, CSN EN 81-50 a normy související výtah splňuje Nařízení vlády č. 117/2016 Sb., Nařízení vlády č. 122/2016 Sb. a zákon 90/2016 Sb.
nosnost:	1 600 kg (21 osob)
dopravní rychlost:	0,38 m/s
zdvih:	12 820 mm
počet stanic:	5
počet nástupišť:	5
napájecí soustava:	3 NPE 50 Hz 400 V/TN-S
evakuační výtah:	ne
průchozí:	ne

### ŠACHTA

vnitřní rozměr šachty:	š. 2 390 x h. 2 970 mm
hloubka prohlubně šachty:	1 160 mm
horní přejezd:	3 300 mm

### STROJOVNA

- hydraulický agregát s čerpadlem a výtahový rozvaděč umístěny v původní strojovně v 1. PP vedle výtahové šachty

### KABINA

počet vstupů: 1 (neprůchozí)  
rozměr kabiny š x h x v: půdorysné rozměry kabiny š. 1 650 x h. 2 400 x v. 2 150 mm  
Stěny kabiny provedené v broušeném nerez. Podlaha kabiny protiskuzové PVC ALTRO. Okopové plechy u podlahy na stěnách kabiny v broušeném nerez. Na zadní stěně a boční stěně s ovládacím panelem bude instalováno nerezové madlo, na boční stěně nad madlem číré zrcadlo. Kabina bude opatřena nerezovým sedátkem na stěně s ovládacím panelem. Osvětlení zapaštěné bodové LED s nerezovými rámečky. Strop kabiny broušený nerez. Na stěnách kabiny bude instalována 1 řada ochranných lišt, šíře 150 mm, v nerezovém provedení.

### KABINOVÉ DVEŘE

typ: automatické teleskopické dvoudílné, provedení broušený nerez  
světlý rozměr dveří š x v: 1 300 x 2000 mm

### ŠACHETNÍ DVEŘE

typ: automatické teleskopické dvoudílné, provedení broušený nerez  
světlý rozměr dveří š x v: 1 300 x 2000 mm  
požární odolnost dveří: EW 30

## ŘÍZENÍ A ELEKTRO VÝBAVA

- Druh řízení: mikroprocesorové tlačítkové, sběr směrem dolů, mikroprocesorová deska
- Elektrovýbava: bez blokování (kódování) přístupu jiné servisní organizace  
vážící zařízení proti přetížení kabiny  
revizní jízda, STOP tlačítko na střeše kabiny a v prohlubni  
LED osvětlení šachty  
frekvenční řízení VVVF pohonu kabinových dveří  
tepelná ochrana výtahového stroje a řídicího systému  
elektroinstalace bez požární odolnosti  
nouzový sjezd výtahu v případě výpadku proudu do nejbližší nižší stanice  
+ otevření dveří  
příprava pro napojení výtahu na systém EPS
- Ovladače a ukazatele v kabině: provedení antivandal nerez  
tlačítka volby stanic s indikací záznamu  
označení stanic na panelu ovládání Braillovo písmem  
ukazatel polohy a směru jízdy  
nouzové osvětlení  
tlačítko alarm sdružené s ovládáním intercomu  
tlačítko znovuotevření dveří s funkcí blokace otevřených dveří  
tlačítko zavření dveří  
indikace přetížení (světelná a zvuková)  
intercom přes GSM s automatickou volbou telefonních čísel vč. SIM  
akustické hlášení stanic
- Ovladače a ukazatele ve stanicích: provedení antivandal nerez  
tlačítka volby stanic s indikací záznamu  
označení stanic na ovladači ovládání Braillovo písmem  
ve všech stanicích ukazatel polohy a směru jízdy  
ve výchozí stanici klíčkový ovladač dle EN 81-73

Umístění venkovních ovladačů: v rámech dveří

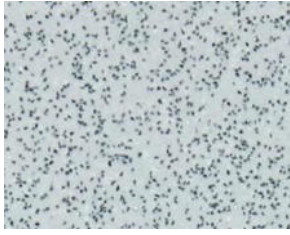
## Materiály a vzory

### Provedení nerez

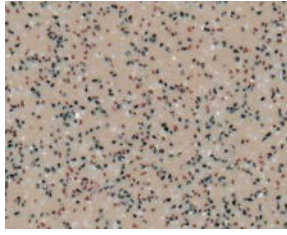


Brus

**Podlahová krytina kabiny ALTRO - užší výběr**



VM2014 Cloud



VM20215 Bone



VM2010 Dolphin



VMI2058 Coal

**Tlačítka potvrzující volbu - antivandal**



**Kabinové displeje**



Segmentový

**Šachetní displeje a přivolávače**



Segmentový displej